

KZ VII KONGRES ZARZĄDÓW SPÓŁEK GIEŁDOWYCH SEG 2012

26–27 października 2012 roku, OSSA

Strategie rozwoju spółek w warunkach niepewności



Gość Specjalny Kongresu:
Prof. Marek Belka

Patronat honorowy



Ministerstwo Skarbu Państwa

Akcyonariat
Obywatelski

SEG
od 1993 roku

Partnerzy strategiczni



GIEŁDA PAPIERÓW
WARTOŚCIOWYCH
W WARSZAWIE

KULCZYK
OIL VENTURES

PUŁAWY

Partner merytoryczny

pwc

EXATEL

PGE
Polska Grupa Energetyczna

PGNiG

Partnerzy

kdpw
Krajowy Depozyt Papierów Wartościowych

20 YEARS | **nextiraOne**
THE COMMUNICATIONS EXPERTS

SALANS



Szanowni Państwo,

Pragnę wszystkich Państwa serdecznie powitać na VII Kongresie Zarządów Spółek Giełdowych SEG. Bardzo się cieszę, że również w tym roku, postanowiliście Państwo tak licznie dołączyć do nas. Tematem przewodnim tegorocznego Kongresu jest „Strategia rozwoju spółek w warunkach niepewności”.

Całodniową debatę, w gronie Zarządów czołowych polskich spółek, na temat przyszłości polskiej gospodarki rozpocznie wystąpienie **prof. Marka Belki**, Prezesa Narodowego Banku Polskiego na temat polityki pieniężnej w czasach kryzysu.

Kolejne panele poświęcone będą przyszłości rynku kapitałowego, nowym wyzwaniom przywództwa oraz zmieniającym się pod wpływem nowych technologii modelom biznesowym. W dyskusjach wezmą udział przedstawiciele biznesu, nauki, rządu oraz instytucji uczestniczących w obrocie na rynku kapitałowym. Szczegółowe informacje znajdą Państwo w programie.

Mam nadzieję, że proponowana tematyka, która – jak sądzimy – stanie się ważnym przyczynkiem do refleksji nad funkcjonowaniem firm w obecnym otoczeniu rynkowym, nakreśli również Państwu nowe strategie rozwoju w tym szczególnym czasie.

Tak jak w latach ubiegłych, drugi dzień Kongresu to czas rywalizacji sportowych. Tym razem, poza meczem piłki nożnej SEG – Reszta Świata, po raz pierwszy odbędzie się **Charytatywny Bieg Rynku Kapitałowego**, z udziałem wielokrotnego mistrza olimpijskiego, **Roberta Korzeniowskiego**. Minimalny dystans to tylko 1 km – z możliwością przebiegnięcia go wielokrotnie – im więcej przebiegniemy, tym więcej środków przeznaczymy na cele charytatywne! Uzyskane podczas biegu środki zostaną przeznaczone na praktyczną edukację młodzieży ponadgimnazjalnej w zakresie przedsiębiorczości w ramach programu „Zarządzanie firmą”, który jest realizowany przez Fundację Młodzieżowej Przedsiębiorczości. Więcej informacji na ten temat znajdziecie Państwo na końcu broszury.

Życzę owocnego udziału w Kongresie!

Kachniewski

dr Mirosław Kachniewski
Prezes Zarządu SEG

KOMITET HONOROWY

- Maciej Bardan, Prezes Zarządu, Kredyt Bank S.A.
- Prof. Aleksander Chłopecki, Radca Prawny, Salans
- Grzegorz Dąbrowski, Wiceprezes Zarządu, Bank BPH S.A., Z-ca Przewodniczącego Rady Nadzorczej SEG
- Bartosz Drabikowski, Wiceprezes Zarządu PKO BP S.A., Sekretarz Rady Nadzorczej SEG
- Konrad Jaskóła, Przewodniczący Rady Nadzorczej SEG
- Piotr Jeleński, Prezes Zarządu, ASSECO SOUTH EASTERN EUROPE S.A., Członek Rady Nadzorczej SEG
- Sławomir Jędrzejczyk, Wiceprezes Zarządu, PKN ORLEN S.A.
- Mirosław Kachniewski, Prezes Zarządu, SEG
- Marek Kapłucha, Członek Zarządu, Zakłady Azotowe Puławy S.A.
- Krzysztof Kilian, Prezes Zarządu, PGE S.A.
- Andrzej Klesyk, Prezes Zarządu, PZU S.A.
- Marek Kobielski, Prezes Zarządu, NextiraOne Polska
- Grzegorz Leszczyński, Prezes Zarządu, Dom Maklerski IDM S.A.
- Jerzy Marciniak, Prezes Zarządu, Zakłady Azotowe w Tarnowie-Mościcach S.A.
- Jacek Owczarek, Członek Zarządu, Eurocash S.A.
- Grażyna Piotrowska-Oliwa, Prezes Zarządu, PGNiG S.A.
- Ludwik Sobolewski, Prezes Zarządu, GPW w Warszawie S.A.
- Jacek Socha, Wiceprezes, Partner PwC w Polsce
- Beata Stelmach, Podsekretarz Stanu w Ministerstwie Spraw Zagranicznych
- Ireneusz Węglowski, Wiceprezes Zarządu, Orbis SA, Członek Rady Nadzorczej SEG
- Maciej Witucki, Prezes Zarządu, Orange Polska
- Mariusz Wojdon, Wiceprezes Zarządu, ALMA MARKET SA, Członek Rady Nadzorczej SEG



PROGRAM KONGRESU

PIĄTEK, 26 PAŹDZIERNIKA

- 13.00-14.00 Rejestracja gości, lunch
- 14.00-14.15 **Otwarcie Kongresu**
Beata Stelmach, Podsekretarz Stanu w Ministerstwie Spraw Zagranicznych
Miroslaw Kachniewski, Prezes Zarządu, Stowarzyszenie Emitentów Giełdowych
- 14.15-15.00 **Polityka pieniężna w czasie kryzysu**
Prof. Marek Belka, Prezes Narodowego Banku Polskiego
- 15.00-16.00 **Dyskusja panelowa:
Przyszłość polskiego rynku kapitałowego**
- zmiany formy finansowania spółek
 - wyzwania stojące przed platformami obrotu
 - potencjalne zmiany regulacyjne
- Prof. Aleksander Chłopecki, Prezes Sądu Polubownego przy Komisji Nadzoru Finansowego; Salans
Andrzej Jakubiak, Przewodniczący Komisji Nadzoru Finansowego
Ludwik Sobolewski, Prezes Zarządu, GPW w Warszawie
Jacek Socha, Wiceprezes, Partner PwC
Paweł Tamborski, Podsekretarz Stanu, Ministerstwo Skarbu Państwa
- 16.00-16.30 Przerwa
- 16.30-17.30 **Dyskusja panelowa:
Nowe wyzwania przywództwa**
- czy zarządzanie w świecie hiperarchii wymaga nowego typu przywództwa?
 - jak nowe technologie komunikowania wpływają na sytuację liderów?
 - czy pojawiły się nowe narzędzia organizacji społecznej, gdzie tradycyjne przywództwo nie jest potrzebne?
 - dzisiejszy biznes potrzebuje liderów i... heretyków – ludzi którzy kwestionują status quo, przewodzą swoim grupom i generują zmiany
- Jakub Bartkiewicz, Prezes Zarządu, Dom Inwestycyjny Investors S.A.
Marek Kapłucha, Członek Zarządu, Zakłady Azotowe Puławy S.A.
Krzysztof Kilian, Prezes Zarządu, PGE S.A.
Rafał Mrówka, Katedra Teorii Zarządzania, Szkoła Główna Handlowa
Grażyna Piotrowska-Oliwa, Prezes Zarządu, PGNiG S.A.

- 17.30-18.30 **Dyskusja panelowa:
Wpływ technologii na nowe modele biznesowe**
- zacieranie się tradycyjnych pól konkurencyjności: konwergencja sektorów biznesowych spowodowana głównie przez ekspansję nowych technologii ITC
 - coraz powszechniejsze zjawisko pojawiania się nowych, silnych konkurentów spoza sektora
 - metody i przykłady łączenia kompetencji firm działających dotychczas w różnych obszarach biznesu dla wspólnego budowania nowych wartości dla klienta
- Magdalena Dziewguć, Wiceprezes Zarządu, Exatel S.A.
Maciej Filipkowski, Dyrektor Generalny, Dell
Małgorzata Gawrysiak, Business Line Director, NextiraOne Polska
Łukasz Kwiecień, Wiceprezes Zarządu, TFI PZU S.A.
Bogusława Matuszewska, Wiceprezes Zarządu, PGE S.A.
- 19.00-20.00 Koktajl
- 20.00 Uroczysta kolacja z muzyką na żywo

SOBOTA, 27 PAŹDZIERNIKA

- 9.30-10.00 Rozgrzewka poprowadzona przez **Roberta Korzeniowskiego**, wielokrotnego mistrza olimpijskiego
- 10.00-10.30 Charytatywny Bieg Rynku Kapitałowego
Im więcej przebiegniemy, tym więcej środków przeznaczymy na cele charytatywne! Dystans: 1 km, z możliwością wielokrotnego przebiegnięcia tego dystansu.
- 10.30-10.50 Aukcja charytatywna
- 10.50-11.00 Rozgrzewkę przed meczem poprowadzi Wojciech Kowalewski
- 11.00-11.50 Mecz piłki nożnej: SEG – Reszta Świata – komentuje **Mateusz Borek**, Polsat. W bramkach staną bramkarze polskiej reprezentacji: **Wojciech Kowalewski** i **Grzegorz Szamotulski**.
- 10.30-12.00 Gorący bufet



Partner Charytatywnego Biegu Rynku Kapitałowego



PRELEGENCI



Prof. Marek Belka

Prezes Narodowego Banku
Polskiego

walutową, stworzenie nowego systemu bankowego i nadzór nad gospodarką (2003-2004).

Opublikował ponad 100 prac naukowych, poświęconych głównie teorii pieniądza oraz polityki antyinflacyjnej w krajach rozwijających się. Specjalizuje się w zakresie ekonomii stosowanej oraz współczesnej myśli ekonomicznej. Jest także członkiem Komitetu Nauk Ekonomicznych PAN.

W dniu 10 czerwca 2010 r. prof. dr hab. Marek Belka został powołany przez Sejm RP na Prezesa Narodowego Banku Polskiego. Urząd objął w dniu 11 czerwca 2010 r. po zaprzęczeniu przez Sejm RP.

W styczniu 2011 r. prof. Marek Belka został wybrany na trzyletnią kadencję do Komitetu Sterującego Europejskiej Rady ds. Ryzyka Systemowego (ESRB). Od listopada 2011 r. pełni również funkcję przewodniczącego Komitetu Rozwoju Banku Światowego i Międzynarodowego Funduszu Walutowego.

Urodził się 9 stycznia 1952 w Łodzi.

Po ukończeniu studiów ekonomicznych na Uniwersytecie Łódzkim w 1972 r. podjął pracę w Katedrze Ekonomii tej uczelni. W 1978 r. uzyskał stopień naukowy doktora, a w 1986 r. habilitował się. Od 1986 r. związany z Instytutem Nauk Ekonomicznych Polskiej Akademii Nauk. W latach 1978-1979 i 1985-1986 odbył staże naukowe w Uniwersytecie Columbia i Uniwersytecie w Chicago, zaś w 1990 r. w London School of Economics. W 1994 r. otrzymał tytuł profesora nauk ekonomicznych.

Od lat 90. pełnił szereg ważnych funkcji publicznych w kraju i za granicą. W 1990 r. został doradcą i konsultantem w Ministerstwie Finansów, a następnie Ministerstwie Przekształceń Własnościowych i Centralnym Urzędzie Planowania. W 1996 r. objął stanowisko konsultanta Banku Światowego.

W latach 1994-1996, był wiceprzewodniczącym Rady Strategii Społeczno-Gospodarczej przy Radzie Ministrów, a następnie doradcą ekonomicznym prezydenta RP. Dwukrotnie pełnił funkcję wicepremiera i ministra finansów: w 1997 r. w rządzie Włodzimierza Cimoszewicza oraz w latach 2001-2002 w rządzie Leszka Millera. W latach 2004-2005 był premierem rządu RP.

Od 2006 r. sekretarz wykonawczy Komisji Gospodarczej ONZ ds. Europy (UNECE), a od stycznia 2009 r. dyrektor Departamentu Europejskiego Międzynarodowego Funduszu Walutowego.

Wcześniej pełnił również funkcję szefa koalicyjnej Rady Koordynacji Międzynarodowej w Iraku (2003) a następnie dyrektora ds. polityki gospodarczej w Tymczasowych Władzach Koalicyjnych w Iraku, gdzie odpowiadał m.in. za reformę



Jakub Bartkiewicz

Prezes Zarządu Domu
Inwestycyjnego Investors S.A.

Od 1995 roku jest związany zawodowo z rynkiem kapitałowym. Doświadczenie w zakresie doradztwa i inwestycji kapitałowych zdobywał w międzynarodowych i krajowych firmach konsultingowych i funduszach, w tym między innymi w Fitch Polska (wcześniej Środkowoeuropejskie Centrum Ratingu i Analiz), PricewaterhouseCoopers, oraz Kouri Capital Poland Ltd.

W 2000 r. był jednym z założycieli firmy konsultingowej FAS Polska, w której pełnił funkcję Prezesa Zarządu odpowiedzialnego za doradztwo strategiczne i transakcyjne dla klientów korporacyjnych. W 2009 roku FAS Polska połączył się z Domem Inwestycyjnym Investors, którego Jakub Bartkiewicz został prezesem i współdziałowcem. DI Investors

wchodzi w skład Grupy Investors zarządzającej aktywami o wartości ok. 2 mld zł.

Jakub Bartkiewicz jest członkiem wielu Rad Nadzorczych, w tym między innymi spółek Gino Rossi i WB Electronics. Prezes Bartkiewicz jest również wykładowcą studiów podyplomowych Szkoły Głównej Handlowej w Warszawie.



**Prof. Aleksander
Chłopecki**

Radca prawny, Prezes Sądu
Polubownego przy Komisji
Nadzoru Finansowego,
współpracuje z kancelarią Salans

Specjalizuje się w prawie cywilnym, handlowym, prawie rynku kapitałowego, bankowym oraz ubezpieczeniowym. Prezes Sądu Polubownego przy Komisji Nadzoru Finansowego oraz niezależny członek rady nadzorczej spółki giełdowej.

W swej dotychczasowej karierze pełnił też funkcję Zastępcy Przewodniczącego ds. Prawnych w Komisji Papierów Wartościowych i Giełd, był Członkiem Zarządu Krajowego Depozytu Papierów Wartościowych, a także Przewodniczącym Rady Nadzorczej PZU S.A.

Radca prawny, doktor habilitowany nauk prawnych, profesor nadzwyczajny na Wydziale Prawa i Administracji UW. Absolwent Uniwersytetu Warszawskiego (magister prawa, 1990 r.) oraz Uniwersytetu im. Fryderyka Wilhelma w Bonn, Niemcy (*Magister der Rechtsvergleichung*, 1991 r.)



**Magdalena
Dzięguć**

Wiceprezes Zarządu
Exatel S.A.

Magdalena Dzięguć, z wykształcenia prawnik, podyplomowo studiowała psychologię oraz uzyskała tytuł Executive MBA prestiżowego programu WEMBA.

Od kilkunastu lat w branży teleinformatycznej. Posiada bogate doświadczenie we wdrażaniu projektów łączących kluczowe procesy biznesowe z najnowszymi technologiami komunikacyjnymi. Zarządzała strukturami odpowiedzialnymi za sprzedaż, marketing i procesy obsługi klienta w dużych telekomach (Orange, Polkomtel). Ekspert z dziedziny zarządzania segmentem B2B i budowania strategii rozwoju dla firm usługowych pracujących z klientem biznesowym.

Pasjonuje ją możliwość wprowadzania realnych zmian dzięki innowacjom technologicznym. Angażuje się w projekty z dziedziny energetyki i edukacji. Doradza funduszom inwestycyjnym w zakresie projektów ICT.



Maciej Filipkowski

Dyrektor Generalny Dell

Od lutego 2012 odpowiada za charakteryzujące się dużym potencjałem rozwoju kraje Europy Centralnej i Wschodniej (CEE), w tym Polskę, Ukrainę, Rumunię, Węgry, Bułgarię, a także kraje adriatyckie, bałtyckie i Wspólnoty Niepodle-



głych Państw (bez Rosji). Posiada wieloletnie doświadczenie w pracy dla Dell, także w zagranicznych oddziałach firmy. W październiku 2004 roku dołączył do polskiego zespołu obejmując stanowisko dyrektora handlowego odpowiedzialnego za strategiczny dla Dell sektor małych i średnich przedsiębiorstw.

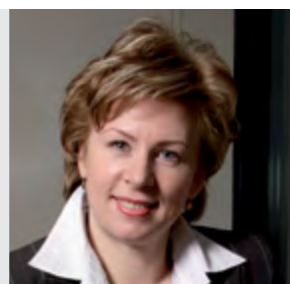
Od początku 2008 roku do jego obowiązków należało również, w ramach jednej z głównych inicjatyw globalnych Dell, zbudowanie kanału partnerskiego w Polsce. Wcześniej od roku 2002 pracował jako Sales Manager Consumer Business, a następnie Process Improvement Manager w oddziale Dell w Szwajcarii, odpowiadając za strategię sprzedaży dla klientów indywidualnych i programy Six Sigma.

W latach 2003-2005 w Bratysławie zajmował stanowisko CER Home & Small Business Sales Director na Europę Środkową. W ramach swojej dotychczasowej pracy dla Dell Maciej Filipkowski współtworzył strategię firmy w Polsce, zajmował się relacjami z partnerami firmy oraz kluczowymi klientami. Przyczynił się między innymi do 60-procentowego wzrostu w zakresie sprzedaży i znacznego poszerzenia udziałów w rynku.

Przed pracą w Dell, w latach 1999-2001 Filipkowski zajmował się sprzedażą detaliczną i dystrybucją w warszawskim oddziale Disney (Imperial Entertainment).

W latach 1998-1999 wprowadzał na polski rynek usługi Blockbuster Video, sprawując funkcję Dyrektora Produktu i Marketingu. Doświadczenie w sektorze sprzedaży detalicznej zdobywał również w Stanach Zjednoczonych, gdzie w latach 1992-1998 pracował jako Sales Manager w Radio Shack Corporation.

Maciej Filipkowski mieszkał przez wiele lat w Stanach Zjednoczonych. W Nowym Jorku ukończył studia na kierunku International Business na Hofstra University. Kształcił się również we Francji, w ramach Programu MBA prestiżowej, międzynarodowej uczelni biznesowej INSEAD.



**Małgorzata
Gawrysiak**

Business Line Director
NextiraOne Polska

Z branżą IT związana jest od 15 lat. W tym czasie odpowiadała za rozwiązania Business Intelligence – CRM, MIS, DW i Contact Center dla różnych sektorów gospodarki.

Jako dyrektor odpowiedzialny za grupę produktową Contact Center i Aplikacje Biznesowe w NextiraOne Polska wspólnie z klientami opracowuje i realizuje projekty Contact Center tworząc Systemy Kompleksowej Obsługi Klienta w całej organizacji, czyli przekształca typowe CC w Profit Center.



Andrzej Jakubiak

Przewodniczący Komisji
Nadzoru Finansowego

Absolwent Wydziału Prawa i Administracji Uniwersytetu Warszawskiego.

Od roku 1991 pracował w Ministerstwie Pracy i Polityki Socjalnej. W latach 1991-2006 związany był z Narodowym Bankiem Polskim, w którym pełnił m.in. funkcję zastępcy dyrektora Generalnego Inspektoratu Nadzoru Bankowego, dyrektora departamentu prawnego oraz od 1998 członka Zarządu NBP. W latach 2006-2011 był Zastępcą Prezydenta Miasta Stołecznego Warszawy.

Z dniem 12 października 2011 r. objął stanowisko Przewodniczącego Komisji Nadzoru Finansowego.



**Mirosław
Kachniewski**

Prezes Zarządu
Stowarzyszenia
Emitentów Giełdowych

Jest odpowiedzialny za zarządzanie pracą biura oraz współpracę merytoryczną z firmami członkowskimi.

Przed dołączeniem do SEG pracował w Komisji Papierów Wartościowych i Giełd jako rzecznik prasowy i dyrektor sekretariatu, koordynował m.in. współpracę międzynarodową, politykę edukacyjną oraz prace analityczne.

Wcześniej był pracownikiem Ministerstwa Przekształceń Własnościowych (odpowiedzialny za obszar bezpośrednich inwestycji zagranicznych w ramach negocjacji członkostwa Polski w OECD). Wiele lat pracował w Katedrze Finansów Międzynarodowych SGH, jest absolwentem wydziału Handlu Zagranicznego tej uczelni.

Doktor nauk ekonomicznych, autor wielu publikacji dotyczących głównie takich obszarów jak funkcjonowanie rynków kapitałowych, liberalizacja przepływów kapitałowych, liberalizacja form świadczenia usług, integracja rynku finansowego UE.

Członek władz EuropeanIssuers (europejskiej organizacji reprezentującej emitentów papierów wartościowych).



Marek Kapłucha

Członek Zarządu
Zakładów Azotowych
Puławy S.A.

Marek Kapłucha jest członkiem zarządu Zakładów Azotowych Puławy S.A., odpowiedzialnym za sprzedaż i marketing, logistykę, zakupy.

Po ukończeniu studiów ekonomicznych na UMCS w Lublinie pracował w Interpegro Lubex S.A. jako członek zarządu ds. handlu. Lata 1992-2009 spędził pracując na różnych kierowniczych stanowiskach w Kraft Foods Int., gdzie ostatnie 10 lat pracy dla koncernu spędził w Wiedniu i odpowiadał za stronę komercyjną w 8 krajach Europy pół-wsch, pełniąc m.in. funkcję członka zarządu Kraft Foods East Adriatic Markets.

Zarówno doświadczenia związane z zarządzaniem w warunkach geograficznej dywersyfikacji, jak i obecne wyzwania stojące przed przemysłem chemicznym, wymuszają ciągłe dostosowywanie strategii działania do realiów rynkowych i wzmagającej się konkurencji.



Krzysztof Kilian

Prezes Zarządu PGE
Polska Grupa
Energetyczna S.A.

Absolwent Wydziału Mechaniczno-Technologicznego Politechniki Gdańskiej (1983) oraz Warszawskiego Instytutu Bankowości i US Department of Treasury (Asset and Liability Management, Bank Management).



W latach 2008-2011 pełnił funkcję I wiceprezesa zarządu, dyrektora ds. marketingu i zarządzania relacjami z klientem w Polkomtel S.A. Wcześniej prowadził własną firmę konsultingową, współpracując m.in. z TDA Capital, Prokom Software, Asseco (1999-2008).

Był doradcą prezesa w Banku Handlowym (1993-1997), pracował jako senior advisor for Poland w Morgan Stanley Dean Witter w Londynie (1997-1998).

Pełnił także funkcje w administracji publicznej: doradcy ministra, wicedyrektora gabinetu ministra w Ministerstwie Przekształceń Własnościowych (1991); dyrektora generalnego, dyrektora gabinetu Prezesa Rady Ministrów w Urzędzie Rady Ministrów (1991-1992) oraz ministra łączności (1992-1993).

Ma doświadczenie w pracy w organach nadzorczych – zasiadał w radach nadzorczych: PL.2012, PKO Banku Polskiego S.A., TFI PZU S.A., PGF S.A., Poczty Polskiej S.A., Fundacji Edukacji Bankowej, KGHM S.A., BPH S.A.



Łukasz Kwiecień

Wiceprezes Zarządu TFI PZU S.A. oraz PZU Asset Management S.A.

Z rynkiem kapitałowym związany od początku jego działania. Analityk rynków globalnych, menedżer, specjalista ds. relacji inwestorskich, publicysta i komentator, a także wykładowca. Przede wszystkim jednak pasjonat rynków finansowych i inwestowania oraz znawca strategii wojskowych.

W latach 2000-2002 Redaktor Naczelny Gazety Giełdy Parkiet. Wcześniej – od 2002 r. do 2005 r. – doradca ówczesnego prezesa NBP prof. Leszka Balcerowicza oraz główny specjalista w Departamencie Komunikacji Społecznej NBP. W latach 2005-2011 r. był dyrektorem Investment Communications w Pioneer Pekao Investment Management SA.

Od początku 2012 r. jest menedżerem we flagowej polskiej grupie finansowej – PZU w pionie PZU Inwestycje.



Rafał Mrówka

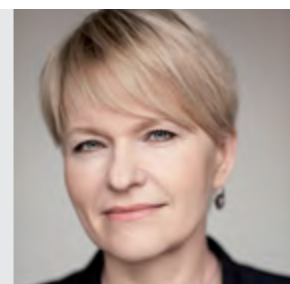
Ekspert w zakresie przywództwa, Szkoła Główna Handlowa w Warszawie

Dr Rafał Mrówka jest adiunktem w Katedrze Teorii Zarządzania Szkoły Głównej Handlowej w Warszawie, autorem licznych publikacji na temat przywództwa, w tym książki „Przywództwo w organizacjach – analiza najlepszych praktyk”, wykładowcą licznych kursów w zakresie rozwoju kompetencji przywódczych, m.in. kursu e-learningowego w ramach projektu econet prowadzonego równolegle w pięciu czołowych uniwersytetach ekonomicznych w Polsce.

Poza pracą naukową posiada ok. 15 lat doświadczeń w doradztwie oraz prowadzeniu szkoleń w zakresie rozwoju kompetencji menedżerskich i przywódczych.

Współpracował m.in. z Umbrella Project (program UNDP – agendy ONZ w Polsce), BIGRAM Personnel Consulting, ITO - United Change Company. Współtworzył firmę doradczo-szkoleniową IMMOQEE, w której do dziś jest partnerem.

Był liderem kilkudziesięciu projektów doradczych w zakresie badania oraz pobudzania satysfakcji i zaangażowania pracowników, m.in. dla Totalizatora Sportowego, Grupy Hotelowej Orbis, Leroy Merlin, Auchan, Schneider Electric, Allianz, Cersanit, Carlsberg, Tetra Pak, Electrolux, Topex, Vectra, Wabco, Colgate Palmolive, Hochtief, Raiffeisen Leasing, PKN Orlen, Rockwool.



Bogusława Matuszewska

Wiceprezes Zarządu ds. IT i Handlu, PGE S.A.

Powołana na stanowisko Wiceprezesa Zarządu 5 marca 2012 r.

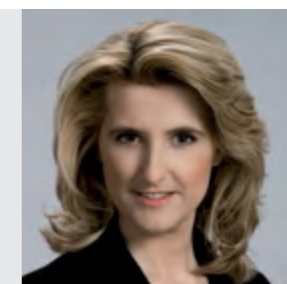
Jest magistrem inżynierem telekomunikacji Politechniki Wrocławskiej. Ukończyła także studia podyplomowe magisterskie oraz MBA na Akademii Ekonomicznej we Wrocławiu, a także studia podyplomowe z praktycznej psychologii społecznej w Szkole Wyższej Psychologii Społecznej w Warszawie.

Dodatkowo posiada certyfikat coacha renomowanego instytutu Hudson Institute zrzeszonego w organizacji ICF (International Coaching Federation). Karierę zawodową zaczęła w Zakładach Elektronicznych ELWRO we Wrocławiu. Pracowała także w Northern Telecom ELWRO JV Wrocław.

W latach 1994-1999 była dyrektorem regionu południowo-zachodniego w ZWUT S.A. W 1999 r. objęła stanowisko dyrektora sprzedaży pionu obsługującego operatorów alternatywnych w ZWUT S.A. Siemens Sp. z o.o., a następnie została dyrektorem sprzedaży pionu ds. grupy TP w Siemens Sp. z o.o.

W latach 2007-2009 była prezesem zarządu Siemens Enterprise Communications Sp. z o.o. W lutym 2009 roku została powołana na członka zarządu Polkomtel S.A. odpowiedzialnego za sprzedaż.

Od czerwca 2010 do grudnia 2011 piastowała funkcję wiceprezesa Polkomtel S.A. odpowiedzialnego za IT i sprzedaż.



Grażyna Piotrowska-Oliwa

Prezes Zarządu PGNiG S.A.

Absolwentka Akademii Muzycznej w Katowicach (1993), Krajowej Szkoły Administracji Publicznej w Warszawie (1997), INSEAD Executive MBA (2005). Ponadto odbyła m.in. szkolenie z planowania strategicznego (Queens University, Kanada – 1996), kurs dla kandydatów na członków rad nadzorczych spółek z udziałem Skarbu Państwa (zakończony egzaminem – 1997), kurs dla doradców inwestycyjnych (Centrum Prywatyzacji – 1998), kursy makroekonomiczne i finansowe (London School of Economics – 1999).

W latach 1997-2001 pracowała w Ministerstwie Skarbu Państwa na stanowisku Naczelnika Wydziału Funduszy Kapitałowych i Naczelnika Wydziału Spółek Strategicznych i Instytucji Finansowych.

Następnie pełniła kierownicze stanowiska w Telekomunikacji Polskiej S.A.: Dyrektora Departamentu Współpracy z Regulatorem (2001-2006) oraz Dyrektora Wykonawczego ds. Strategii, Rozwoju i Oferty Hurtowej (2006-2007).

W latach 2007-2009 była Prezesem Zarządu / Dyrektorem Generalnym spółki PTK Centertel sp. z o.o., operatora sieci Orange, a od listopada 2010 do marca 2011 doradzała w sektorze private equity w transakcjach związanych z rynkiem telekomunikacyjnym.

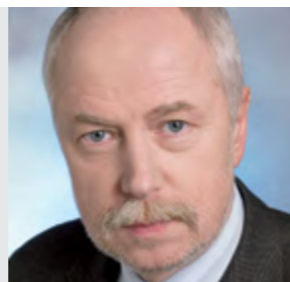
Od kwietnia 2007 roku społecznie pełni funkcję Wiceprezydenta Pracodawców RP. Była również członkiem rad nadzorczych m.in. Funduszu Górnośląskiego S.A. w Katowicach, Krajowego Depozytu Papierów Wartościowych, PZU S.A., ABC DATA S.A. oraz Przewodniczącą Rady Nadzorczej ORLEN Deutschland GmbH. Od czerwca 2011 roku do 18.03.2012 pełniła funkcję Członka Zarządu ds. Sprzedaży PKN Orlen S.A.

Od dnia 19 marca 2012 roku Prezes Zarządu PGNiG S.A.



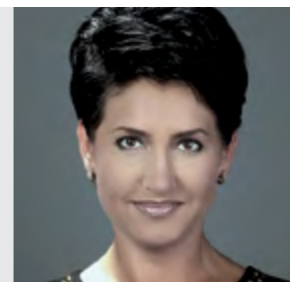
Ludwik Sobolewski

Prezes Zarządu Giełdy
Papierów Wartościowych
w Warszawie



Jacek Socha

Wiceprezes,
Partner PwC w Polsce



Beata Stelmach

Podsekretarz Stanu
w Ministerstwie Spraw
Zagranicznych



Paweł Tamborski

Podsekretarz Stanu
w Ministerstwie Skarbu
Państwa

Absolwent Wydziału Prawa i Administracji Uniwersytetu Jagiellońskiego oraz studiów doktoranckich na Uniwersytecie Panthéon – Assas – Paris II. Doktor nauk prawnych, radca prawny, egzaminowany aplikant sędziowski. Karierę zawodową rozpoczął na Wydziale Prawa i Administracji Uniwersytetu Jagiellońskiego.

W latach 1992-1993 pracował w Urzędzie Rady Ministrów; od kwietnia do maja 1993 był doradcą Ministra w Gabinetnie Ministra, a następnie, od maja do grudnia 1993, dyrektorem Zespołu Organizacyjnego URM.

W 1994 został doradcą Zarządu Giełdy Papierów Wartościowych w Warszawie oraz szefem zespołu ds. organizacyjnego wydzielenia Krajowego Depozytu Papierów Wartościowych (KDPW) ze struktur GPW.

W latach 1994-2006 pełnił funkcję Wiceprezesa Zarządu KDPW. Od 28 czerwca 2006 dr Sobolewski pełni funkcję Prezesa Zarządu Giełdy Papierów Wartościowych w Warszawie. Od czerwca 2006 był Przewodniczącym Rady Nadzorczej KDPW, a od czerwca 2008 jej Wiceprzewodniczącym. W czerwcu 2011 ponownie został wybrany Przewodniczącym Rady Nadzorczej KDPW, a od czerwca 2009 jest również Przewodniczącym Rady Nadzorczej BondSpot.

Od 14 marca 2012 pełni także funkcję Przewodniczącego Rady Nadzorczej Towarowej Giełdy Energii.

Jacek Socha jest Wiceprezesem oraz Partnerem PwC w Polsce. Dołączył do firmy w grudniu 2005 roku. Od tego czasu doradzał wielu polskim i zagranicznym spółkom.

W latach 2004-2005 pełnił funkcję Ministra Skarbu Państwa w rządzie Premiera Marka Belki. W tym okresie przeprowadził szereg prywatyzacji przez Giełdę Papierów Wartościowych w Warszawie, w tym PKO BP (największa oferta publiczna w Polsce). W latach 1991-2004 pracował w Komisji Papierów Wartościowych i Giełd (jako Przewodniczący Komisji 1994-2004). W tym czasie brał udział w stworzeniu nowoczesnego rynku kapitałowego w Polsce, w dopuszczeniu do publicznego obrotu znaczącej liczby spółek, które są obecnie notowane na GPW.

Honorowy Członek Giełdy Papierów Wartościowych w Warszawie, Związku Maklerów i Doradców oraz Izby Domów Maklerskich. Pełnił istotne funkcje w Międzynarodowej Organizacji Komisji Papierów Wartościowych, gdzie przewodniczył Europejskiemu Komitetowi Regionalnemu.

Był wiceprzewodniczącym Komitetu Rynków Rozwijających się oraz Członkiem Komitetu Wykonawczego. Członek Komisji Dobrych Praktyk. Współtworzył zasady przyjęte przez Giełdę Papierów Wartościowych w 2002 r. Jest również członkiem Rady Ładu Informacyjnego. Arbiter Sądu Polubownego przy Komisji Nadzoru Finansowego. Wiceprezes Zarządu Polskiego Związku Pracodawców Konsultingu. Wiceprezes Polskiego Związku Gólfu. Autor książek: „Rynek – giełda – inwestycje”, „Rynek papierów wartościowych w Polsce” oraz licznych artykułów i raportów z zakresu rynku kapitałowego. Jacek Socha jest obywatelem polskim, urodził się 9 września 1954 r. w Paczkowie. Żonaty. Dwie córki. Ulubione zajęcia w wolnym czasie to: gra w golfa, gra w tenisa oraz w brydża.

Absolwentka Wydziału Finanse i Statystyka SGPIS (obecnie SGH), a także Calgary University (tytuł MBA) oraz INSEAD (tytuł MBA). Odebrała szereg szkoleń i staży, w instytucjach rynku finansowego m.in. w Wielkiej Brytanii, USA, Francji i Kanadzie.

W latach 1991-1998 zatrudniona w Komisji Papierów Wartościowych, m.in. na stanowisku Dyrektora Sekretariatu Komisji i rzecznika prasowego. Do zakresu jej obowiązków należała m.in. współpraca na forum Międzynarodowej Organizacji Komisji Papierów Wartościowych (IOSCO), gdzie przewodniczyła Grupie Roboczej ds. Nadzoru i Wymiany Informacji. Brała udział w negocjacjach o przystąpienie Polski do OECD i UE. Jako konsultant Banku Światowego uczestniczyła w programach na rzecz rozwoju rynku kapitałowego Ukrainy (1996) i Rosji (1997). W roku 1999 brała udział we wprowadzaniu na rynek nowo utworzonego towarzystwa emerytalnego Pekao/Alliance PTE S.A. W latach 2000-2001 zajmowała stanowisko Prezesa Zarządu Warszawskiej Giełdy Towarowej S.A. Następnie, do roku 2005 zasiadała we władzach Prokom Software S.A. (początkowo w radzie nadzorczej, od 2002 w zarządzie). W latach 2005-2007 pełniła funkcję członka zarządu Intrum Justitia TFI. W latach 2007-2011 zasiadała we władzach podmiotów notowanych na giełdzie, w tym m.in. jako wiceprezes zarządu MCI Management S.A.

Przez wiele lat pełniła funkcję Prezesa Zarządu Stowarzyszenia Emitentów Giełdowych (SEG), zasiadała także we władzach Europejskiego Stowarzyszenia Spółek Giełdowych (EuropeanIssuers).

1 maja 2011 r. objęła funkcję Podsekretarza Stanu w Ministerstwie Spraw Zagranicznych; jest odpowiedzialna za promocję Polski oraz wspieranie polskich podmiotów gospodarczych na rynkach zagranicznych.

Urodzony 17.01.1966 r. w Pile. Z wykształcenia ekonomista. Absolwent Akademii Ekonomicznej w Poznaniu. Posiada również licencję maklera papierów wartościowych.

W latach 1991-1993 makler w Domu Maklerskim Banku Stropolskiego S.A. W 1993 i 1994 pracował w Centralnym Biurze Maklerskim WBK S.A. na stanowiskach Szefa Transakcji Giełdowych, oraz zastępcy Dyrektora. W latach 1994-1999 zatrudniony był w CA IB Securities S.A. na stanowisku dyrektora, Szefa Departamentu Nowych Emisji, a następnie w okresie 1999-2007 pełnił funkcję Członka Zarządu, Dyrektora Generalnego, odpowiedzialnego za bankowość inwestycyjną w Unicredit CA IB Poland S.A. (poprzednio CAIB Financial Advisers). W latach 2008-2010 pracował jako Dyrektor Zarządzający w Unicredit CAIB Securities UK Ltd w Londynie, gdzie współkierował zespołem rynków kapitałowych, odpowiadając za operacje banku w regionie Europy Środkowo-Wschodniej. Od listopada 2010 do stycznia 2012 pełnił funkcję szefa bankowości inwestycyjnej w Wood & Company.

Od 23 stycznia 2012 roku Podsekretarz Stanu w Ministerstwie Skarbu Państwa.



PARTNERZY STRATEGICZNI



GIEŁDA PAPIERÓW
WARTOŚCIOWYCH
W WARSZAWIE

Od kilku lat warszawska giełda zalicza się do najdynamiczniej rozwijających się rynków europejskich, a w Europie Środkowej i Wschodniej jest największą giełdą instrumentów finansowych utrzymującą pozycję niekwestionowanego lidera pod względem kluczowych wskaźników, takich jak kapitalizacja, wartość obrotów czy liczba debiutujących spółek. W roku 2011 debiuty na rynkach akcji uplasowały GPW na pierwszym miejscu w Europie pod względem liczby nowych firm i trzecim miejscu pod względem wartości wprowadzonych przez nie ofert pierwotnych.

Od 9 listopada 2010 r. GPW jest spółką publiczną notowaną na własnym parkiecie.

GPW prowadzi obrót na następujących rynkach:

- Główny Rynek GPW działa od uruchomienia Giełdy 16 kwietnia 1991 r. Przedmiotem obrotu są tu m.in. akcje, obligacje, certyfikaty inwestycyjne, produkty strukturyzowane, ETF-y, warranty oraz instrumenty pochodne.
- NewConnect to zorganizowany i prowadzony przez Giełdę rynek działający w formule alternatywnego systemu obrotu, który rozpoczął działalność 30 sierpnia 2007 r. Jest to rynek przeznaczony przede wszystkim dla niewielkich, prędko rozwijających się firm.
- Catalyst – rynek instrumentów dłużnych, który powstał 30 września 2009 r. Jest to pierwszy zorganizowany rynek instrumentów dłużnych w Polsce.
- Rynek Energii GPW jest najmłodszym rynkiem warszawskiej giełdy, rozpoczął działalność 11 grudnia 2010 r. i rozszerzył działalność operacyjną GPW o obszar rynku towarowego. W I kwartale 2012 r. GPW sfinalizowała transakcję przejęcia kontrolnego pakietu akcji Towarowej Giełdy Energii S.A. Jest to kolejny krok, po uruchomieniu Rynku Energii GPW, na drodze do rozwoju rynku obrotu towarami giełdowymi i instrumentami finansowymi opartymi na tych towarach.



Kulczyk Oil Ventures jest międzynarodową spółką działającą w sektorze poszukiwania i wydobycia ropy naftowej oraz gazu, posiadającą zróżnicowany portfel inwestycyjny. Podstawowymi aktywami Spółki są udziały w pięciu eksploatowanych polach gazowych na Ukrainie, lądowe obszary koncesyjne w Brunei oraz w Syrii. Od 25 maja 2010 roku akcje KOV są notowane na Giełdzie Papierów Wartościowych w Warszawie. Większościowym akcjonariuszem KOV jest Kulczyk Investments S.A., posiadająca 49,99% akcji.



Zakłady Azotowe PUŁAWY S.A. to firma o 50-letnim doświadczeniu w branży nawozowo-chemicznej. PUŁAWY są drugim w Unii Europejskiej producentem nawozów azotowych (mocznik, saletra amonowa, RSM) oraz trzecim na świecie producentem melaminy (znajdującej zastosowanie w przemyśle meblarskim i budowlanym). Połowę swoich przychodów Spółka osiąga z eksportu – jest jednym z największych polskich eksporterów na rynek chiński. W ramach budowy Grupy PUŁAWY dokonały w ostatnim czasie przejęcia spółek: gdańskich „Fosforów” (drugi w kraju producent nawozów wieloskładnikowych) i chorzowskiego „Adipolu”. Zgodnie ze swoją wizją PUŁAWY dążą do przekształcenia się z wiodącego producenta nawozów azotowych i chemii w Europie Środkowej w silną grupę chemiczno – nawozową, kontrolującą szeroki łańcuch wartości o atrakcyjnej ofercie rynkowej będącą „bliżej” swojego klienta końcowego.

PARTNER MERYTORYCZNY



PwC jest wiodącą globalną organizacją świadczącą kompleksowe usługi doradcze. Korzystając z wiedzy i umiejętności ponad 168 tysięcy pracowników w 158 krajach pomagamy naszym klientom rozwiązywać wyzwania związane z prowadzoną przez nich działalnością i w wymierny sposób rozwijać ich możliwości budowania wartości firmy, zarządzania ryzykiem i poprawiania osiąganych wyników. Na wielu rynkach zajmujemy miejsce czołowego doradcy.

W celu skutecznego połączenia poszczególnych obszarów działalności PwC, jesteśmy zorganizowani w formie sieci integrującej specjalistyczną wiedzę merytoryczną z doświadczeniem branżowym, oferując usługi m.in. w zakresie: optymalizacji wyników, doradztwa finansowego, audytu, doradztwa podatkowego i prawnego.

W Polsce, gdzie jesteśmy obecni od 1990 roku, zatrudniamy ponad 1500 specjalistów w sześciu miastach: Gdańsku, Krakowie, Katowicach, Poznaniu, Wrocławiu i Warszawie. PwC cieszy się opinią znakomitego pracodawcy. Od kilku lat zdobywamy wszystkie najważniejsze nagrody przyznawane przez środowisko akademickie – jesteśmy Pracodawcą Roku w rankingu AIESEC Polska, Idealnym Pracodawcą w badaniu Uniwersum Student Survey oraz Pracodawcą Marzeń w ogólnopolskim rankingu Kompas. Jesteśmy firmą odpowiedzialną społecznie. W roku 2005 PwC założyła Fundację „Podaruj siebie”, której celem statutowym jest przeciwdziałanie wykluczeniu społecznemu. W jej działania aktywnie angażują się nasi pracownicy. Promujemy zachowania i postawy proekologiczne i prospołeczne, podejmujemy działania w zakresie wyrównywania szans w środowisku pracy, przestrzegamy zasad etyki i przejrzystości działań biznesowych. Współdziałamy z organizacjami biznesowymi, angażując się w działalność mającą na celu promowanie przedsiębiorczości. Doradzamy również pro bono inicjatywom społecznym, za co zostaliśmy wyróżnieni nagrodą im. Jacka Kuronia.

PARTNERZY



EXATEL to wiodący operator telekomunikacyjny w Polsce. Świadczy usługi dla największych przedsiębiorstw i instytucji administracji państwowej w kraju, na najwyższym europejskim poziomie.

Oferta firmy obejmuje usługi: operatorskie, transmisji danych, dzierżawy łącza, internetowe, głosowe, a także hosting i koloakację. Podstawowym obszarem kompetencji Spółki jest zapewnienie transmisji danych, w tym szczególnie usług VPN (ang. Virtual Private Network) w oparciu o nowoczesną technologię MPLS (ang. Multi-Protocol Label Switching), której EXATEL był prekursorem na polskim rynku, a obecnie może się pochwalić licznymi wdrożeniami, zrealizowanymi dla największych podmiotów w kraju.

Spółka zarządza najnowocześniejszą w Polsce siecią transmisyjną, o łącznej długości ok. 20 tys. km i przepustowości w szkieletie DWDM do 9 Tb/s, a w szkieletie IP/ MPLS – 40 Gb/s. Do grona Klientów Spółki należy blisko 1000 dużych i średnich firm w Polsce reprezentujących różne sektory gospodarki.



PGE Polska Grupa Energetyczna S.A. jest jednym z największych producentów i dostawców energii elektrycznej w Polsce oraz jedną z największych firm z sektora elektroenergetycznego w Europie Środkowej i Wschodniej.



Dzięki połączeniu własnych zasobów paliwa (węgla brunatnego), wytwarzaniu energii i finalnych sieci dystrybucyjnych, PGE gwarantuje bezpieczne i stabilne dostawy energii elektrycznej dla ponad 5 milionów domów, firm i instytucji.

Największą przewagą konkurencyjną Spółki jest jej pionowa integracja oraz obecność w niemal całym łańcuchu wartości w energetyce (z wyjątkiem przesyłu energii, którym zajmuje się spółka PSE Operator S.A.).

Działalność PGE Polska Grupa Energetyczna S.A. koncentruje się na następujących obszarach: Energetyce Konwencjonalnej, Energetyce Odnawialnej, Energetyce Jądrowej, Dystrybucji, Sprzedaży Detalicznej i Obrocie Hurtowym.

Jedną z najważniejszych zasad przyświecających Grupie Kapitałowej PGE jest zrównoważony rozwój. PGE jest firmą godną zaufania, która działa w oparciu o najwyższe standardy korporacyjne.

Roczna produkcja energii elektrycznej w Grupie PGE w 2011 roku wyniosła ok. 57 TWh netto. Grupa Kapitałowa PGE zatrudnia ponad 46 tys. pracowników i posiada 13,1 GW zainstalowanych mocy wytwórczych.



Grupa Kapitałowa PGNiG S.A. jest liderem rynku gazu ziemnego w Polsce i jest jedyną pionowo zintegrowaną firmą w sektorze gazowym w kraju. Polskie Górnictwo Naftowe i Gazownictwo jest jednostką dominującą Grupy Kapitałowej PGNiG S.A.

W Polsce PGNiG S.A. jest jednym z największych i najstarszych przedsiębiorstw. Historia firm tworzących

PGNiG S.A. sięga XIX wieku, to jest początków światowego i polskiego przemysłu naftowego. Pod nazwą PGNiG S.A. przedsiębiorstwo działa od 1982 roku.

W 1996 roku przedsiębiorstwo państwowe PGNiG S.A. zostało przekształcone w spółkę akcyjną. Wszystkie firmy wchodzące w skład Grupy PGNiG S.A. zatrudniają ok. 30 tys. osób, które pracują w Belgii, Danii, Norwegii, Pakistanie, Rosji, na Białorusi oraz Ukrainie, a przede wszystkim w Polsce, gdzie spółka jest jednym z największych pracodawców

Spółki z Grupy Kapitałowej PGNiG S.A. zajmują się:

- wydobywaniem gazu ziemnego i ropy naftowej w kraju,
- zagospodarowaniem złóż gazu ziemnego i ropy naftowej w kraju i zagranicą,
- świadczeniem usług geologicznych, geofizycznych i poszukiwawczych w Polsce i zagranicą,
- importem gazu ziemnego do Polski,
- magazynowaniem gazu ziemnego w podziemnych magazynach gazu,
- dystrybucją paliw gazowych.

Obecnie GK PGNiG S.A. zamierza rozszerzyć zakres swojej działalności o wytwarzanie i obrót energią elektryczną.

kdpw

Krajowy Depozyt Papierów Wartościowych

Krajowy Depozyt Papierów Wartościowych jest centralną instytucją odpowiedzialną za prowadzenie i nadzorowanie systemu depozytowego w zakresie obrotu instrumentami finansowymi w Polsce.

KDPW realizuje także szereg usług dla emitentów tj.: pośredniczenie w wypłacie dywidendy dla akcjonariuszy, asymilację, zamianę, konwersję i podział akcji, realizację prawa poboru.

Istotną rolą KDPW jest również tworzenie połączeń operacyjnych, dzięki którym możliwy jest rozrachunek transakcji zagranicznych spółek notowanych na GPW w formule dual-listing.



NextiraOne to wiodący europejski dostawca i ekspert w zakresie rozwiązań i usług komunikacyjnych. Prowadzimy sprzedaż bezpośrednią oraz oferujemy usługi wsparcia w 15 krajach w Europie, obsługując ponad 60 000 klientów, włączając w to wiele czołowych firm międzynarodowych.

Projektujemy, instalujemy, utrzymujemy i wspieramy kompleksowe rozwiązania komunikacyjne dla firm i instytucji od rozwiązań Contact Center do Unified Communications i Data Center oraz projektów Managed Services, dostarczając bezpieczną, mobilną i niezawodną infrastrukturę do transmisji głosu, danych i obrazu.

NextiraOne koncentruje się na czterech głównych płaszczyznach rozwiązań:

- Transmisji głosu, danych i obrazu – począwszy od tradycyjnych systemów PBX, a skończywszy na zaawansowanych systemach Unified Communications
- Zarządzaniu i obsługą klienta – Contact Center
- Bezpieczeństwie sieci, systemów i informacji
- Składowaniu i konsolidacji danych – Data Center

Dzięki nam skomplikowane technologie stają się proste i zrozumiałe.



Salans to międzynarodowa kancelaria prawnicza, która oferuje pełny zakres usług w 20 biurach na całym świecie. Salans w Warszawie to jedna z największych firm prawniczych w Polsce, obecna na rynku od 1991 roku.

Kancelaria świadczy usługi doradztwa prawnego dla krajowych i międzynarodowych przedsiębiorstw, instytucji finansowych oraz organów administracji publicznej.

Warszawskie biuro kancelarii Salans to obecnie ponad 160 prawników zajmujących się polskimi i międzynarodowymi zagadnieniami prawnymi i podatkowymi. Zapewniają oni klientom obsługę w językach polskim, angielskim, niemieckim, francuskim, hiszpańskim oraz rosyjskim.

Prawnicy warszawskiego biura kancelarii łączą znajomość polskich przepisów z globalnymi zasobami wiedzy sieci Salans.

Ścisła współpraca z ekspertami z poszczególnych biur, w szczególności z regionu Europy Środkowej i Wschodniej, umożliwia pełne dopasowanie usług do potrzeb klienta i oparcie proponowanych rozwiązań na międzynarodowym doświadczeniu całej firmy.



Stowarzyszenie Emitentów Giełdowych oferuje spółkom członkowskim pomoc i konsultacje w zakresie wymogów prawnych oraz relacji inwestorskich. Prace na rzecz rozwoju rynku kapitałowego podejmuje za pomocą działań regulacyjnych, edukacyjnych i doradczych.

Działania regulacyjne obejmują inicjowanie zmian prawnych oraz uczestniczenie w procesie legislacyjnym aktów prawnych dotyczących rynku kapitałowego. Podejmowane w tym celu działania umożliwiają wydawanie stosownych rekomendacji, uzyskiwanie opinii właściwych organów oraz porad renomowanych kancelarii prawnych. Ponadto SEG służy członkom wiedzą i doświadczeniem – także w ramach indywidualnych konsultacji – w sprawach związanych z notowaniem spółek na GPW.

Wdrożenie działań regulacyjnych odbywa się poprzez organizację seminariów i konferencji służących pogłębianiu wiedzy z zakresu relacji inwestorskich, ustawowych obowiązków informacyjnych, aspektów prawnych (nowelizacje aktów prawnych) czy też finansowych (zmiany w rachunkowości). Szeroki zakres działań edukacyjnych oraz czynny udział w tworzeniu prawa przysparza spółkom członkowskim wiele korzyści, m.in.:

- dostęp do wysokiej jakości szkoleń, organizowanych w odpowiedzi na bieżące zapotrzebowanie spółek członkowskich SEG,
- bezpłatny udział pracowników spółek członkowskich w seminariach, konferencjach oraz 5 kongresach tematycznych organizowanych rocznie przez Stowarzyszenie,
- możliwość organizacji szkoleń dedykowanych zgodnie z indywidualnymi potrzebami spółki,
- zniżki w wysokości nawet 50% na uczestnictwo w wydarzeniach współorganizowanych przez SEG (partnerstwo SEG),
- bezpłatne materiały edukacyjne i publikacje opracowywane przy udziale SEG,
- możliwość korzystania z doradztwa SEG:
 - w formie rekomendacji (np. dot. WZA, Komitetów Audytu, sporów korporacyjnych) czy też społecznej odpowiedzialności biznesu na rynku kapitałowym)
 - indywidualnej porady pracowników SEG
 - pośrednictwa w uzyskaniu opinii właściwego organu
 - opinii prawnych opracowywanych na zlecenie SEG
- bezpośrednie konsultacje ze znanymi osobistościami rynku kapitałowego i fachowcami zajmującymi się tematyką istotną dla funkcjonowania spółek giełdowych,
- bieżący dostęp członków SEG do informacji o ważnych dla spółek giełdowych zmianach w prawie oraz o pracach nad tworzeniem regulacji rynku kapitałowego.

Więcej informacji na: www.seg.org.pl lub z urządzeń mobilnych na www.m.seg.org.pl



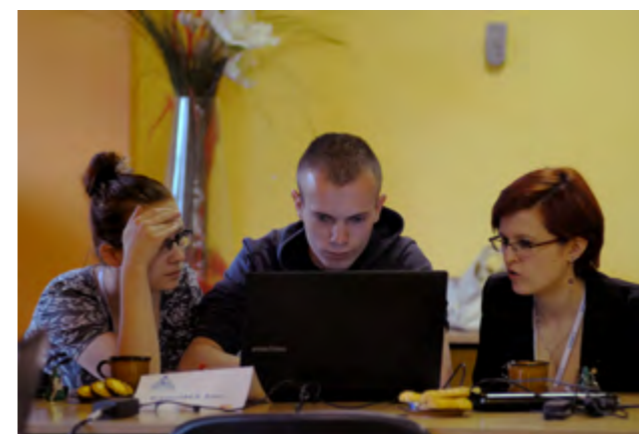
CHARYTATYWNY BIEG RYNKU KAPITAŁOWEGO Z UDZIAŁEM ROBERTA KORZENIOWSKIEGO wielokrotnego Mistrza Olimpijskiego

Dystans: 1 kilometr, z możliwością wielokrotnego przebiegnięcia tego dystansu.

Im więcej przebiegniemy, tym więcej środków przeznaczymy na cel charytatywny, jakim jest rozwój praktycznych umiejętności młodzieży szkół ponadgimnazjalnych w zarządzaniu firmą.

Każdy przebiegnięty przez uczestnika kilometr pozwoli na udział w programie 50 uczniów. To umożliwi im stanięcie w szranki z najlepszymi rówieśnikami z Europy i sprawdzenie w praktyce nabytych umiejętności.

Poprzez udział w programie *Zarządzanie firmą* młodzież zdobywa wiedzę z zakresu mikroekonomii dotyczącą reguł działania przedsiębiorstw i praktycznie ją weryfikuje za pomocą nowoczesnego narzędzia, jakim jest symulacja komputerowa.



Projekt kształtuje i wzmacnia zmysł przedsiębiorczości oraz wiele kompetencji przydatnych w życiu zawodowym, jak planowanie, podejmowanie decyzji, umiejętność pracy zespołowej oraz radzenia sobie w sytuacjach problemowych. Daje praktyczną wiedzę na temat mechanizmów rynkowych i przygotowuje młodzież do prowadzenia własnej firmy, co jest istotne w perspektywie wzrastającego bezrobocia wśród młodych ludzi.



Od 2008 r. polscy uczniowie są stale obecni w ścisłych finałach konkursów międzynarodowych. W maju 2012 licealiści z Łosic i Tarnowa zajęli pierwsze oraz trzecie miejsce na 726 drużyn startujących w europejskim finale konkursu Virtual Business Challenge 2012. W sierpniu 2012 licealiści z Łosic odnieśli spektakularny sukces zajmując trzecie i szóste miejsce w światowym finale konkursu Global JA Titan Challenge rozegranego w amerykańskim Wilmington.

Realizacją programu *Zarządzanie firmą* zajmuje się Fundacja Młodzieżowej Przedsiębiorczości.

Fundacja przygotowuje dzieci i młodzież do życia w warunkach gospodarki rynkowej; dotychczas w programach Fundacji wzięło udział ponad 5 mln uczniów.

Biorąc udział w biegu wspierasz edukację polskiej młodzieży!

PRZYŁĄCZ SIĘ DO NAS!

Partner Biegu



Stowarzyszenie Emitentów Giełdowych

ul. Nowy Świat 35/5A, 00-029 Warszawa

tel.: (22) 826 26 89, faks: (22) 892 90 91

e-mail: biuro@seg.org.pl

www.seg.org.pl

Patroni Kongresu



Inwestycje

Główny patron medialny



Patroni medialni



Forbes

inwestycje.pl

IPO

KAPITAŁOWY

NOWY PRZEMYSŁ



PARKIET

wnp.pl

Obserwatorfinansowy.pl
EKONOMIA · DEBATA · POLSKA · ŚWIAT